

多隐藏于溪内石下,有时在水中以摆动尾部游泳或游至水面呼吸空气;常在夜间出外活动,在水底或岸边觅食各种水生或陆上昆虫及其幼虫,亦食蚯蚓、蝌蚪、虾、小鱼和螺类等动物。

据 Kong Yun Cheung(江润祥)等(1986)记载,该螈在自然情况下繁殖季节在9月和次年2月。又据卡逊等《香港的两栖类和爬行类》(1988)和 Karsen 等(1998)记载,该螈每年11月至翌年2月产卵,雌螈产卵约120粒,多粘附在水生植物茎叶上;受精卵至孵化需3~6个星期,幼体经两个月可完成变态,经3年可达性成熟。

**地理分布** 广东(深圳)、香港。

**讨论** Myers 与 Leviton(1962)报道香港瘰螈以后,四川省生物研究所(1977)因缺少标本核对,曾将其记载为中国瘰螈的地理亚种,费梁等(1990,1999)和叶昌媛等(1993)沿用了上述亚种名。费梁等(2005)根据实物标本对其形态特征进行研究和参阅庞家庆等(1992)关于瘰螈属的分类研究一文,同时还考虑两者的繁殖期不同,中国瘰螈在5~6月产卵,而香港瘰螈的产卵期在每年的11月至翌年2月。因此,将其恢复为 *Paramesotriton hongkongensis*。

**(36) 广西瘰螈 *Paramesotriton guangxiensis* (Huang, Tang et Tang, 1983)(图 104, 图 105; 图版 XIII: 29)**

*Trituroides guangxiensis* Huang, Tang et Tang, 1983, Acta Herpetol. Sinica, 2, (2): 37. Type locality: Paiyang shan, Mingjiang, Ningming Co., Guangxi, China; 478m. Holotype: (FU)81501, ♂, TOL 132.2mm, SVL 72.1mm, by original designation.

*Paramesotriton guangxiensis*: Zhao and Hu, 1984, Stud. Chinese Tailed Amph., Chengdu : 10.

**鉴别特征** 外形与中国瘰螈相近似,但本种吻长明显大于眼径;体背面及两侧全为黑褐色;背脊棱强烈隆起。

**形态** 依据原始文献,广西南明县派阳山(9雄,1雌)标本。

**成体**: 雄螈全长132mm,头体长72mm左右;雌螈全长71mm,头体长134mm。体肥硕而略扁平,头部平扁略呈三角形,头长大于头宽;吻长明显大于眼径,吻端平切,突出在下唇前方,吻棱明显;鼻孔位于吻前外侧;口裂超过眼后角甚多,唇褶很发达;上、下颌具细齿,犁骨齿列呈“Λ”形,齿列的前缘在两个内鼻孔之间会合;舌椭圆形,除左右两侧游离外,均与口腔底部粘连。

四肢长度大致相等,后肢略比前肢粗壮;前肢向前贴头侧,指端达眼的后缘或眼前,前后肢贴体相对时,指、趾彼此接触或重叠。指4个,趾5个;指、趾末端钝圆,基部无蹼。第一指、趾均甚短小。雌雄性肛裂几等长。尾较头体部短,向后渐趋扁薄,近尾端部几成薄片状。



皮肤粗糙，背中央嵴棱突起十分明显，前端在枕部处形成粗壮的分叉达眼的后上角，向后延伸达尾部。在躯干及尾之大部有不规则的横行沟纹。头背、两颊、体背至尾部和四肢背面均散有大小不一的痣粒。头后颈部和躯干部痣粒较为粗大、密集。

头、体背面和两侧以及四肢背面全为黑褐色，尾部棕褐色，喉部腹面和体腹黑色并缀以不规则的橘红、土黄或淡米黄色大型斑块，有的个体斑块散有小黑斑。肛后尾的腹鳍褶橘红色，约在后 1/3 处此颜色消失。

第二性征：雄性肛部肥厚隆起，肛裂内侧有多层指状乳突。雌性肛部不肥厚，不隆起，肛裂内侧亦无指状乳突。雄体背面体色深黑褐色。雌体色较浅淡。

头骨：头骨长大于头骨宽，约为头骨宽的 1.14 倍；上颌骨外侧间距略小于方骨外侧间距；鳞骨后突与枕髁后缘几在同一水平位置。犁骨齿列呈“Λ”形，前端会合；鼻突长，与额骨连接；鼻骨大，左右鼻骨被前颌骨鼻突分开，位于前颌骨鼻突和上颌骨之间；额骨大，顶骨较小，额鳞弧较宽，额鳞窝较小；上颌骨较短，不与方骨连接，且相距甚远，翼骨前端与上颌骨连接；方骨外侧无钩状突。角舌骨宽大为软骨质，左右不相连；上舌骨骨化；基舌软骨有 1 对辐射状的指状突；鳃弧 2 对，角鳃骨 2 对，均骨化；上鳃骨 1 对，为硬骨。

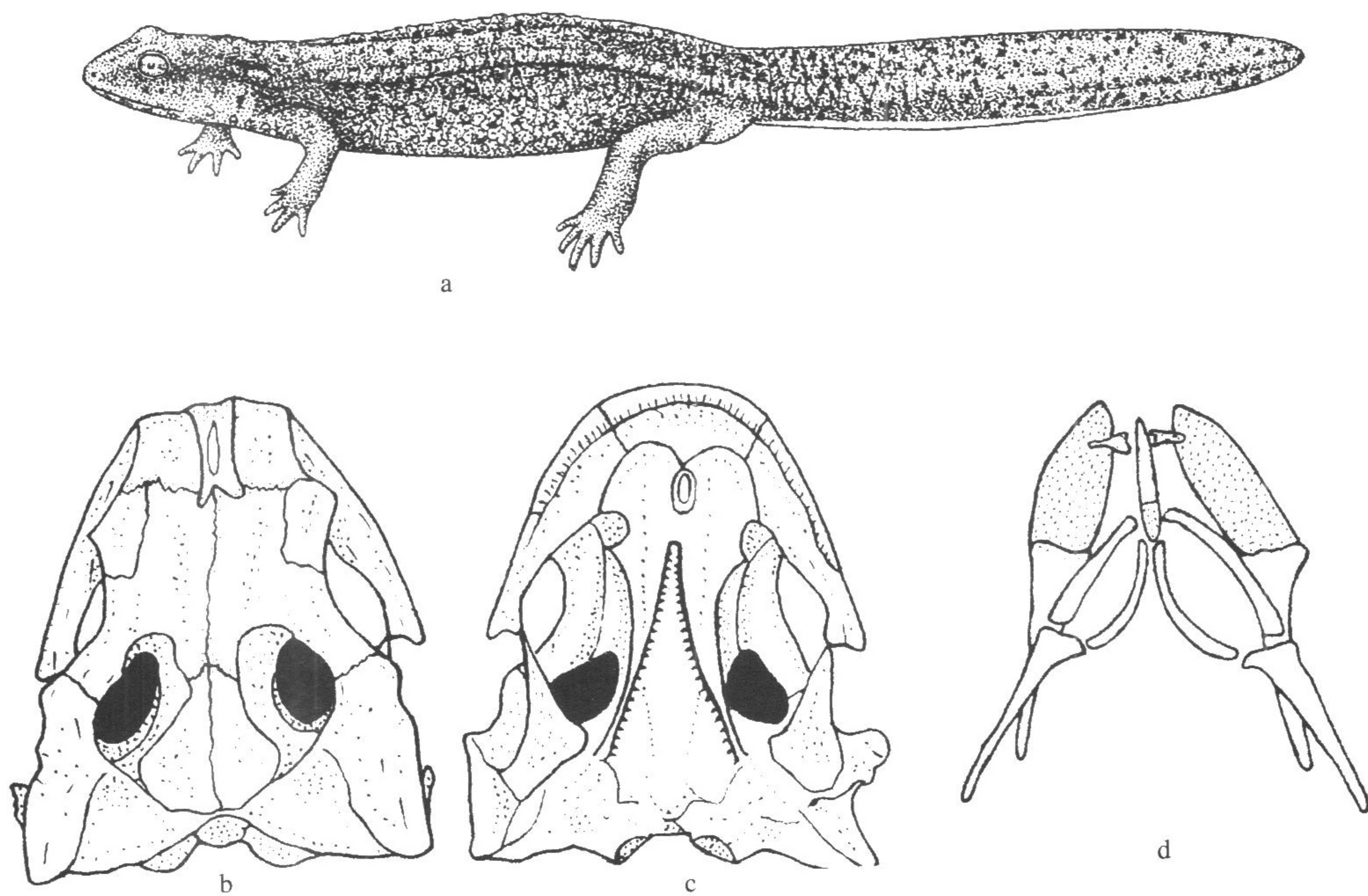


图 104 广西瘰螈 *Paramesotriton guangxiensis* (Huang, Tang et Tang), ♂广西南明  
a. 成体, ♂, 侧面观; b. 头骨 背面观; c. 头骨 腹面观; d. 舌器(b~d 仿庞家庆等, 1992)



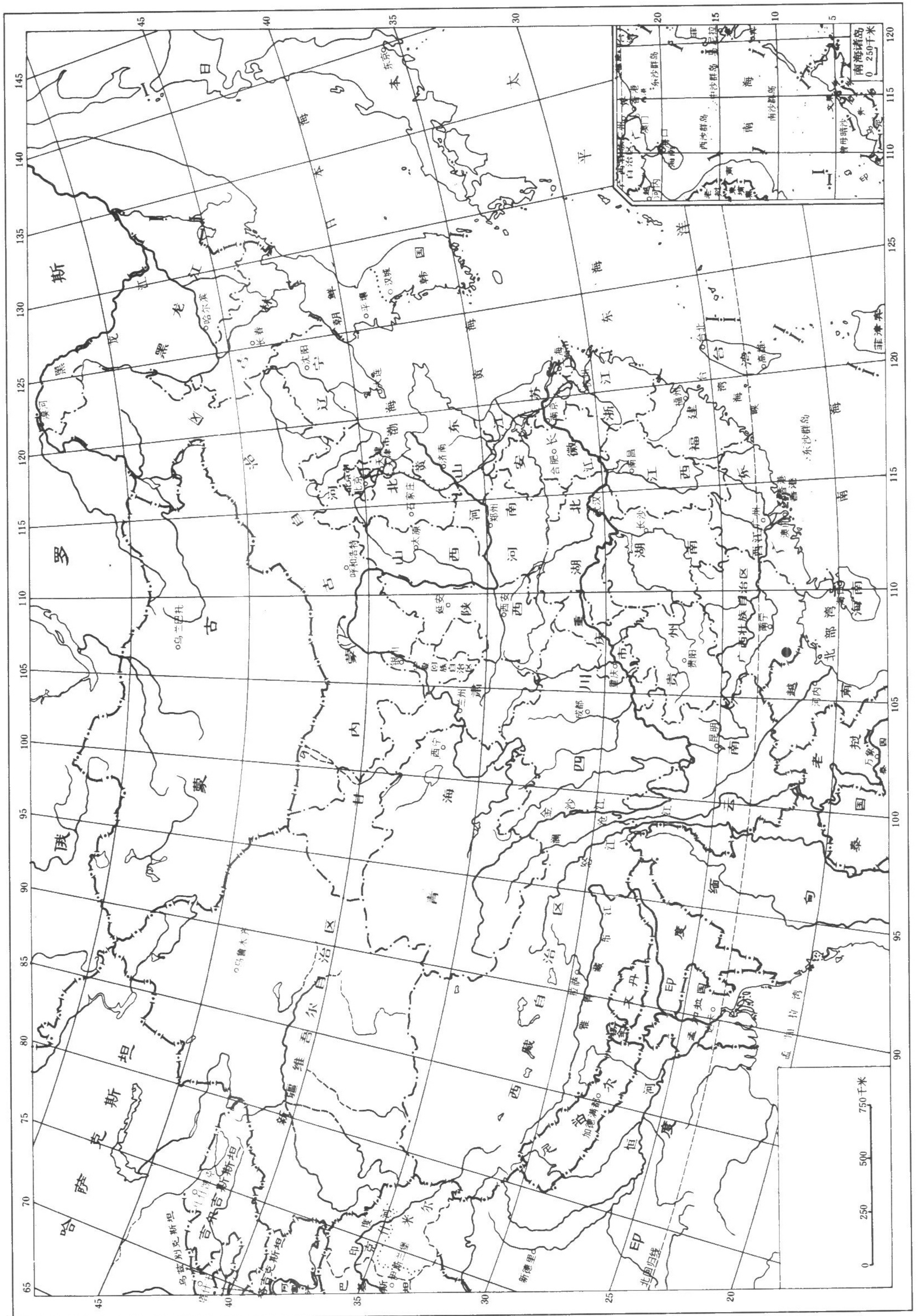


图 105 广西瘰螈 *Paramesotriton guangxiensis* (Huang, Tang et Tang)



表 53 广西瘰螈成体量度 (广西: 宁明)

Table 53 Measurements of adults of *Paramesotriton guangxiensis*  
(Huang, Tang et Tang) (Ningming, Guangxi)

				单位: mm	
	9♂♂	1♀		9♂♂	1♀
全长 TOL	124.8~139.5 131.1	134.2	尾长 TL	57.0~64.8 59.2	36.2 89.0%
头体长 SVL	67.8~75.5 71.8	71.0	尾基宽 TW	7.0~9.1 8.4 11.7%	9.1 12.8%
头长 HL	20.0~22.8 21.9 30.4%	21.2 29.9%	尾高 TH	11.4~15.8 13.9 19.3%	12.5 17.6%
头宽 HW	15.0~17.2 17.1 23.8%	16.1 22.7%	前肢长 FLL	19.3~23.1 21.6 30.0%	21.0 29.6%
头高 HH	7.0~8.1 7.8 10.8%	7.1 10.0%	后肢长 HLL	19.2~23.0 21.4 29.8%	19.9 28.0%
眼间距 IOS	4.2~4.9 4.7 6.6%	4.2 5.9%	腋至胯距 AGS	27.1~31.5 29.4 41.0%	29.5 41.5%
眼径 ED	4.1~4.8 4.5 6.2%	4.4 6.2%			

**生态习性** 广西瘰螈生活在海拔 470~500m 水流较平缓的山溪里, 溪水清澈, 水底多为石块和泥沙, 两岸灌木和杂草茂密。白天常隐伏在溪底石下、腐叶堆或溪边草丛中, 很少活动; 水流湍急的溪段则少见。该螈游动时四肢贴体, 以尾巴摆动而缓慢前进; 大雨之后, 多在距山溪 0.5~1.0m 的大石缝或草丛中活动。据当地群众介绍, 该螈偶尔会发出“wā、wā”的叫声, 声音不洪亮。大多于夜间出外觅食, 常静伏于溪底, 当水生昆虫及其他小动物经过嘴边时, 即迅速张口咬住而后慢慢吞下; 曾在胃内发现有蛾类食物残片。室内饲养时, 投喂蚯蚓, 取食正常, 生长良好; 捕食时, 头部对准食物, 突然一冲立即咬住食物, 然后再吞食。如果逃出饲养缸, 在潮湿的环境中可活数天不致死亡。

**地理分布** 广西(宁明); 越南(高平东北部)。

**讨论** 庞家庆等(1991)曾将广西瘰螈与产于越南三岛(Tam-Dao)的德氏瘰螈 *P. deloustali* (Bourret, 1934)有关文献记述的特征做了对比研究, 认为前者是后者的次异名。此后, 叶昌媛(1993), Zhao 与 Adler(1993), 费梁(1999)、费梁等(2005)等仍将其记载为有效种。此外, Olrov 等(2002) 记载越南高平(Cao Bang Province) 的东北部有广西瘰螈 *P. guangxiensis*。现经查看广西标本和有关文献资料, 鉴于广西标本个体显然小于越南的德氏瘰螈, 目前在无德氏瘰螈标本进行核对的情况下, 本书保留广西瘰螈 *P. guangxiensis* 为有效种, 有待深入研究。